

Таким образом, представленный подход к прогнозированию признаков кризисного развития сельскохозяйственной организации, в основе которого лежит системная организация показателей экономического состояния хозяйствующего субъекта, выявляет более ранние, глубинные индикаторы её развития и обеспечивает обнаружение признаков кризисного развития сельскохозяйственной организации.

### **Литература**

1. Карапетян, А.Л. Классификация научного инструментария оценки финансовой состоятельности коммерческой организации / А.Л. Карапетян // Экономический анализ: теория и практика, – 2006. – № 19 (76). – С. 7-15.
2. Юрзинова, И.Л. Новые подходы к диагностике финансового состояния хозяйствующих субъектов / И. Л. Юрзинова // Экономический анализ: теория и практика, 2005. – № 14. – С. 58-64.

**УДК 631.1:63.14**

**О. В. Сидоренко, канд. эконом. наук,  
ФГБОУ ВПО «Орловский государственный аграрный университет»  
[sov1974@mail.ru](mailto:sov1974@mail.ru)**

## **РАЗВИТИЕ ЗЕРНОВОЙ ОТРАСЛИ РЕГИОНА В КОНТЕКСТЕ РЕАЛИЗАЦИИ ГОСУДАРСТВЕННЫХ ПРОГРАММ**

*В статье аргументировано внимание к проблеме развития зерновой отрасли в контексте реализации национальной агропродовольственной политики. Дана оценка устойчивости и эффективности производства зерновых культур. Представлен мониторинг бюджетного финансирования сельскохозяйственных организаций Орловской области.*

*In the article it is argued attention to the problem of development of grain branch according to national agro food policy realization. It is given evaluation to stability and efficiency of crop production. It is presented monitoring of budget financing of Orlov region agricultural organizations.*

**Ключевые слова:** Орловская область, зерновая отрасль, развитие, устойчивость, эффективность, государственная поддержка.

**Keywords:** Orlov region, grain branch, stability, efficiency, government support.

Повышенное внимание к сельскому хозяйству как основе обеспечения продовольственной безопасности обусловило активизацию государственного влияния на эту сферу экономики, выразившееся в принятии ряда нормативно-правовых актов. Прежде всего, это принятая в Орловской области целевая программа «Развитие сельского хозяйства и регулирование рынков сельскохозяйственной продукции, сырья и продовольствия на 2008–2012 годы», целью которой является повышение конкурентоспособности сельскохозяйственной продукции на основе ускоренного развития приоритетных отраслей сельского хозяйства, к которым в первую очередь относят зерновой сектор экономики региона. В программе обозначены целевые индикаторы развития производства, предполагающие расширение посевных площадей под зерновыми культурами, повышение урожайности и среднегодовых валовых сборов зерна, а также базовые условия их достижения [3].

С позиций вышесказанного, мониторинг развития зерновой отрасли в контексте реализации национальной агропродовольственной политики представляется весьма актуальным.

Орловская область располагает благоприятными агроклиматическими условиями для ведения устойчивого сельскохозяйственного производства: из полутора миллионов гектаров пашни выщелоченные и оподзоленные черноземы составляют 43 %. Начиная с середины 60-х годов XX века, в регионе установилась устойчивая тенденция роста объемов производства зерна в расчете на душу населения, превышающих аналогичные показатели по России (табл. 1).

1. Динамика посевной площади, урожайности и валового сбора зерновых культур в Орловской области

Годы	Посевная площадь, тыс. га	Урожайность, ц/га	Валовой сбор, тыс. тонн	Производство зерна на душу населения, кг	
				Орловская область	РФ
1940	1076	7,4	796	619	505
1950	910	5,5	499	530	455
1960	871	6,9	597	637	640
1965	1013	10,1	1023	1084	552
1970	933	14,1	1314	1411	826
1975	1081	11,9	1290	1432	542
1980	1038	8,8	915	1031	702
1985	952	12,4	1176	1340	690
1990	908	22,9	2289	2314	789
1995	813	14,3	1164	1271	427
2000	752	18,6	1397	1555	447
2005	715	24,0	1664	1976	546
2008	747	31,4	2282	2794	763
2009	796	30,1	2393	2945	684
2010	612	21,6	1508	1856	427
2010 г. в % 1940 г.	72,7	<i>в 2,9 раза</i>	<i>189,4</i>	<i>в 3,0 раза</i>	<i>84,6</i>
2010 г. в % 1950 г.	85,9	<i>в 3,9 раза.</i>	<i>в 3,0 раза</i>	<i>в 3,5 раза</i>	<i>93,8</i>
2010 г. в % 1960 г.	89,8	<i>в 3,1 раза</i>	<i>в 2,5 раза</i>	<i>в 2,9 раза</i>	<i>66,7</i>
2010 г. в % 1970 г.	83,8	<i>в 1,5 раза</i>	<i>114,8</i>	<i>131,5</i>	<i>51,7</i>
2010 г. в % 1980 г.	75,3	<i>в 2,6 раза</i>	<i>164,8</i>	<i>180,0</i>	<i>60,8</i>
2010 г. в % 1990 г.	86,1	<i>94,3</i>	<i>65,9</i>	<i>80,2</i>	<i>54,1</i>
2010 г. в % 2000 г.	<i>104,0</i>	<i>116,1</i>	<i>107,9</i>	<i>119,4</i>	<i>95,5</i>
2010 г. в % 2005 г.	<i>109,4</i>	<i>90,1</i>	<i>90,6</i>	<i>93,9</i>	<i>78,2</i>
2010 г. в % 2009 г.	98,2	71,8	63,0	63,0	62,4

Сравнительная оценка результатов аналитического выравнивания динамических рядов урожайности зерновых культур за 1960–1991 гг. и 1992–2010 гг. показала, что земледелие в регионе стало более устойчивым (табл. 2). Так, колеблемость производства зерна в расчете на один гектар за 1960–1991 гг. превышает аналогичный показатель за 1992–2010 гг.

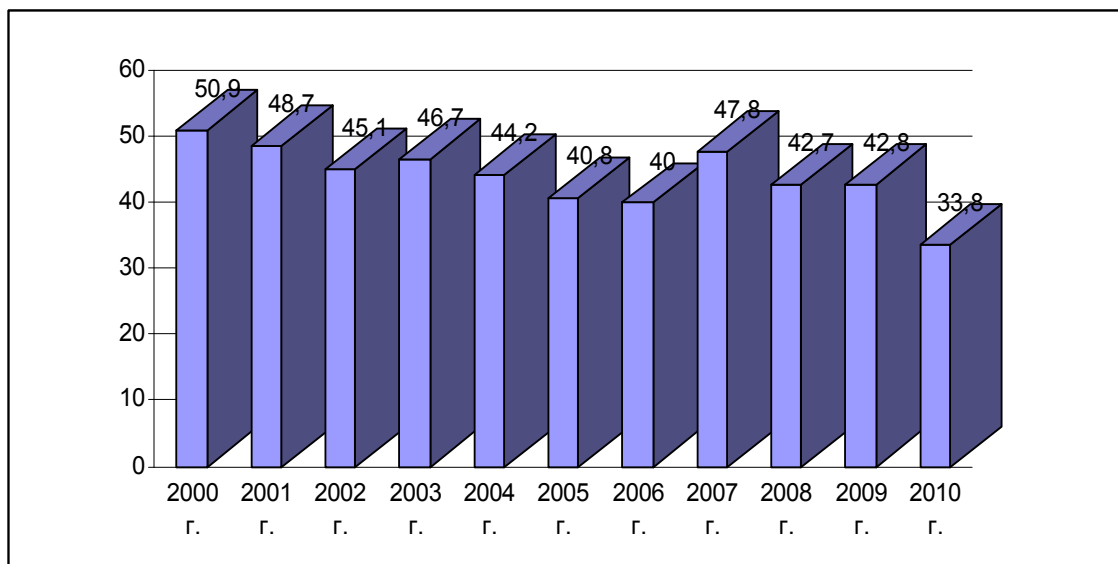
(33,11 % против 23,92 %). В разрезе отдельных культур также наблюдается положительная динамика по рассматриваемым коэффициентам, что обусловлено позитивными сдвигами процесса интенсификации отрасли растениеводства.

## 2. Уравнения тренда и показатели колеблемости урожайности зерновых культур в Орловской области

Виды сельскохозяйственных культур	1960 – 1991 гг.			1992 – 2010 гг.		
	Уравнения тренда	Показатели колеблемости		Уравнения тренда	Показатели колеблемости	
		Абсолютные, ц/га	Относительные, %		Абсолютные, ц/га	Относительные, %
Зерновые (всего)	$\tilde{Y}_{(t)} = 13,74 + 0,32t$	4,55	33,11	$\tilde{Y}_{(t)} = 21,66 + 0,52t$	5,18	23,92
Пшеница озимая	$\tilde{Y}_{(t)} = 16,59 + 0,49t$	6,38	38,46	$\tilde{Y}_{(t)} = 25,26 + 0,63t$	5,75	22,76
Пшеница яровая	$\tilde{Y}_{(t)} = 13,19 + 0,45t$	5,24	39,73	$\tilde{Y}_{(t)} = 19,84 + 0,34t$	5,06	25,50
Рожь	$\tilde{Y}_{(t)} = 13,69 + 0,23t$	4,50	32,87	$\tilde{Y}_{(t)} = 20,61 + 0,32t$	3,67	17,81
Ячмень	$\tilde{Y}_{(t)} = 15,66 + 0,31t$	5,53	35,31	$\tilde{Y}_{(t)} = 23,58 + 0,30t$	5,28	22,39
Овес	$\tilde{Y}_{(t)} = 13,16 + 0,19t$	4,12	31,31	$\tilde{Y}_{(t)} = 19,52 + 0,26t$	3,33	17,06
Просо	$\tilde{Y}_{(t)} = 8,22 + 0,03t$	4,85	59,00	$\tilde{Y}_{(t)} = 13,16 + 0,52t$	4,94	37,54
Гречиха	$\tilde{Y}_{(t)} = 4,78 + 0,001t$	2,28	47,70	$\tilde{Y}_{(t)} = 7,47 + 0,10t$	2,01	26,91
Зернобобовые	$\tilde{Y}_{(t)} = 10,50 + 0,14t$	3,82	36,38	$\tilde{Y}_{(t)} = 17,05 + 0,18t$	3,70	21,7

Следует отметить, что и в проекте Государственной программы развития сельского хозяйства и регулирования рынков сельскохозяйственной продукции, сырья и продовольствия на 2013–2020 гг. учтен аспект обеспечения устойчивости сельскохозяйственного производства, критерием которого должно стать повышение стабильности производства растениеводческой продукции в любой по климатическим условиям год (коэффициент вариации объемов ежегодного производства сельскохозяйственной продукции не превысит 0,2) [4].

Формируя значительный объем финансовых потоков, зерновая отрасль играет важную роль в экономике региона. Так, удельный вес выручки от реализации злаковых в общем объеме продаж сельскохозяйственных организаций колеблется от 33,8 % в 2010 г. до 50,9 % в 2000 г. (см. рисунок).



Доля выручки от реализации зерна в общем объеме продаж сельскохозяйственной продукции Орловской области, %

Ученые–аграрники отмечают, что зерновое хозяйство превратилось в доминирующую и монопродуктовую отрасль сельскохозяйственного производства, от финансового состояния которой в значительной степени стала зависеть экономика не только зернопроизводящих хозяйств, но и в целом сельского хозяйства [1].

По данным бухгалтерской отчетности Департамента сельского хозяйства Орловской области, за 2006–2010 гг. наблюдается тенденция увеличения денежных затрат в расчете на 1 га посевов зерновых, но при этом обеспеченность энергоресурсами и квалифицированными кадрами механизаторского профиля снизилась, соответственно, на 13 % и 33,3 % (табл. 3). Прибыль в расчете на 1 га посевов в 2010 г. превысила соответствующий уровень 2006 г. на 55,9 %. Однако темпы роста себестоимости проданного зерна опережали прирост выручки от его реализации, что самым негативным образом сказалось на развитии зерновой отрасли.

### 3. Экономические показатели производства зерна в сельскохозяйственных организациях Орловской области

Показатели	Годы					
	2006	2007	2008	2009	2010	2010 г в % к 2006 г.
Затраты на 1 га посевов зерновых, тыс. руб.	6,0	7,5	9,7	9,9	9,2	153,3
Энергообеспеченность на 100 га пашни, л.с.	162,0	157,7	136,5	130,8	141,0	87,0
Обеспеченность квалифицированными кадрами механизаторского профиля на 100 га пашни, чел.	0,6	0,5	0,4	0,4	0,4	66,7
Себестоимость 1 ц зерна, руб.	274,1	338,9	318,1	317,8	386,1	140,9
Цена реализации 1 ц зерна, руб.	300,3	473,9	404,7	309,3	418,8	139,5
Прибыль (убыток) в расчёте на 1 га посевов зерновых, руб.	464,0	2331,7	1469,5	-130,7	723,2	155,9
Уровень рентабельности (убыточности), %	9,6	39,8	27,2	- 2,7	8,5	-

Для стабилизации сельскохозяйственного производства необходима активная поддержка со стороны государства. В настоящее время финансирование АПК Орловской области, как и других регионов России, осуществляется по следующим направлениям: субсидии на поддержку элитного семеноводства, на компенсацию части затрат по страхованию урожая сельскохозяйственных культур и многолетних насаждений, на возмещение с.-х. товаропроизводителям части затрат на уплату процентов по инвестиционным кредитам и займам и др.

В разрезе отдельных видов зерновых можно отметить, что средства целевого финансирования направляются, в основном, на поддержку производства пшеницы (табл. 4). Так, денежные средства на поддержку этого вида злаковых культур в 2010 г. составили 78021 тыс. руб. или 69,2 % от всех выделенных субсидий на зерновые и зернобобовые в целом. В 2010 г. средства

бюджетного финансирования также были направлены на поддержку ржи, гречихи, кукурузы, ячменя, гороха и овса.

#### 4. Субсидии на производство зерновых и зернобобовых культур в сельскохозяйственных организациях Орловской области

Виды зерновых культур	2009 г.		2010 г.		2010 г. в % к 2009 г.
	тыс. руб.	в % к итогу	тыс. руб.	в % к итогу	
Зерновые и зернобобовые - всего	96765	100,0	112701	100,0	116,5
в том числе: пшеница	72703	75,1	78021	69,2	107,3
из нее:					
1-2 класса	1363	1,4	1300	1,2	95,4
3 класса	968	1,0	770	0,7	79,5
рожь	3852	4,0	2782	2,5	72,2
просо	1	0,0	6	0,0	в 6 р.
гречиха	2536	2,6	9159	8,1	в 3,6 р.
кукуруза на зерно	1003	1,0	1475	1,3	147,1
ячмень	14225	14,7	15116	13,4	106,3
горох	932	1,0	2102	1,9	в 2,3 р.
овес	675	0,7	2467	2,2	в 3,7 р.
прочие зерновые и зернобобовые	838	0,9	1573	1,4	187,7

Формирование совокупного потенциала бюджетного финансирования зерновой отрасли, как и всего аграрного сектора Орловской области, в большей степени происходило за счет средств федерального бюджета. Так, в 2010 г. государственная поддержка программ и мероприятий по развитию растениеводства на 95,0 % осуществлялась за счет средств федерального бюджета (на развитие всего аграрного сектора – 91,1 %).

Тем не менее, предпринимаемые усилия государства, региональных властей повысить продуктивные возможности зернового хозяйства во многом лишены реальных эффективных рычагов и механизмов оздоровления отрасли. Это касается как вопросов совершенствования конкретных форм организации производства, специализации и размещения зерновых культур, наращивания инновационного потенциала, так и формирования равноценных агропромышленных связей, включая необходимость разблокирования затруднений в доступе сельскохозяйственных товаропроизводителей к рынкам финансовых, материально-технических и информационных ресурсов [1].

Совершенствование направлений государственной поддержки сельскохозяйственных товаропроизводителей создает реальные предпосылки для устойчивого развития села, улучшения общих условий функционирования сельского хозяйства.

### **Литература**

1. Алтухов, А.И. Зерновой рынок и обеспечение продовольственной безопасности страны/ А.И. Алтухов // Экономика сельскохозяйственных и перерабатывающих предприятий, 2011.– №7.– С.12-17.
2. О состоянии и развитии растениеводства в сельхозорганизациях Орловской области и факторах, влияющих на урожайность сельскохозяйственных культур.– Орелстат, 2008. –11 с.
3. Об областной целевой программе «Развитие сельского хозяйства и регулирования рынков сельскохозяйственной продукции, сырья и продовольствия на 2008-2012 годы». Закон Орловской области от 23 ноября 2007 г. №10/213-ОС // Справочно-правовая система «Гарант»: [Электронный ресурс] / НПП «Гарант-сервис».
4. Проект Государственной программы развития сельского хозяйства и регулирования рынков сельскохозяйственной продукции, сырья и продовольствия на 2013 – 2020 гг. // <http://www.mcx.ru>.
5. Ушачев, И.Г. Государственная программа развития сельского хозяйства и регулирования рынков сельскохозяйственной продукции, сырья и продовольствия на 2008-2012 годы: итоги за первое полугодие 2010 г./ И.Г. Ушачев // АПК: экономика, управление, 2010. – №10. С.3 - 6.